

Priskurant for  
servicepræget stilladsarbejde  
København og Nordsjællands 1. og 2. zone  
mellem  
Dansk Byggeri  
og  
Fagligt Fælles Forbund  
2017

Priskurant for servicepræget stilladsarbejde i København og Nordsjællands 1. og 2. zone som supplement til den mellem Dansk Byggeri og Fagligt Fælles Forbund gældende Bygge- og Anlægsoverenskomst 2014.

Overenskomstreguleringen pr. 1. marts 2017 er indarbejdet i efterfølgende priskurant jf. overenskomstfornyelsen pr. marts 2017.

Priskurant gældende pr. 1. maj 2017

Samtlige priser i denne priskurant tillægges 1,9% pr. 1. januar 2018.

Samtlige priser i denne priskurant tillægges 2,1 % pr. 1. marts 2019.

## **Almindelige bestemmelser**

### **Regler for akkordarbejde**

Udover hovedoverenskomstens §§ 39, 42, 44 og 47 gælder følgende særlige regler ved servicepræget stilladsarbejde.

Krav om betaling, jf. overenskomstens § 47 om ekstraarbejde, skal af arbejderne anføres på dagsedlen for den dag, hvor arbejdsydelsen forekommer.

Dagsedler med sådanne krav skal være arbejdsgiveren i hænde senest den efterfølgende arbejdsdag ved normal arbejdstids afslutning.

Såfremt arbejderne fremsætter krav, jf. ovennævnte, skal arbejdsgiveren fremsætte skriftlig kritik senest 3 arbejdsdage efter, at arbejdssedlen bevisligt er afleveret.

Såfremt ovennævnte frister ikke overholdes, betragtes de fremsatte krav respektive tilbud som godkendt.

Vedrørende akkordfastsættelse for stilladstyper, der ikke er anført i nærværende priskurant, henvises til hovedoverenskomstens § 44.

Dette aftales før arbejdet udføres, såfremt dette ikke er sket eller enighed ikke opnået, udføres arbejdet i timeløn.

Al transport til og fra arbejdsstedet samt på- og aflæsning er indbefattet i akkordpriserne.

Såfremt forudsætningerne for akkordpriserne ændres væsentligt, skal der optages forhandlinger om ændring af betalingsgrundlaget - eventuelt under organisationernes medvirken.

Dagsedlen, afspejler timeforbrug på hver arbejdsopgave og eventuel ekstraarbejde.

Akkordsedlen/arbejdssedler afspejler resultatet af akkordsystemets afregning.

Akkordsedler/arbejdssedler skal være arbejdsgiveren i hænde senest den efterfølgende arbejdsdag ved normal arbejdstids afslutning. Ved større opgaver/akkordoptællinger skal akkordsedler afleveres senest 3 arbejdsdage efter akkordens afslutning.

### **Lokale forhandlinger**

Udover hovedoverenskomstens regler for behandling af faglig strid er følgende gældende og skal foretages ved lokale uoverensstemmelser:

Det forudsættes indledningsvis, at hvert sjak afleverer dagsseddel eller arbejdsseddel hver dag forsynet med datoen for arbejdets udførelse. For

arbejdssedlen kvitterer arbejdsgiveren straks ved modtagelsen. Sjakket har ret til kopi af denne arbejdsseddel.

Arbejdsgiveren afgiver kritik af arbejdssedlerne senest 3 arbejdsdage efter arbejdssedlens modtagelse.

Ved konstaterede uoverensstemmelser, f.eks. vedrørende betaling for gener ved akkordarbejde, skal der inden 6 arbejdsdage foregå en forhandling mellem sjak og arbejdsgiver eller dennes repræsentant.

Opnås der ikke enighed, skal der forhandles mellem arbejdsgiveren eller dennes repræsentant og de ansatte ved deres repræsentant, og disse forhandlinger skal være afsluttet inden 10 arbejdsdage efter afgivelse af kritik over for arbejdssedlerne. Hvis tillidsmand er valgt på virksomheden, skal denne indtræde i forhandlingen.

I tilfælde, hvor tillidsmanden på virksomhedens foranledning medvirker ved lokal forhandling af uoverensstemmelser på andre arbejdspladser end den, hvor tillidsmanden er beskæftiget, godtgør arbejdsgiveren tillidsmanden tab af indtægt.

Opnås ikke enighed, er parterne forpligtet til skriftligt at formulere på den ene side kravet og begrundelsen herfor samt på den anden side at begrundede kritikken.

Sagen kan herefter videreføres til lokal forhandling mellem 3F København og virksomheden på baggrund af det skriftlige materiale. Parterne kan begære besigtigelse af det udførte arbejde, hvis dette menes påkrævet. Opnås der ikke enighed lokalt ved en sådan forhandling, kan sagen videreføres fagretligt.

Ingen af organisationerne er afskåret fra til enhver tid herudover at påtale forhold i henhold til overenskomstens bestemmelser.

Der er videre enighed mellem parterne om, at påbegyndelse af fagretlig behandling vil forudsætte et skriftligt lokalforhandlingsreferat, der redegør for begge parter indstilling til uoverensstemmelsen.

Parterne er forpligtet af dette skriftlighedskrav og kan samtidig ensidigt forlange egne synspunkter anført. Referatet fra den lokale forhandling underskrives afslutningsvis af begge parter, og der udleveres et eksemplar til hver.

Ved begæring af mæglingssmøde er det aftalt organisationerne imellem, at den klagende part er forpligtet til sammen med mæglingssøgningen at fremsende skriftligt referat fra lokalforhandling, underskrevet af de implicerede parter.

Efter mæglingssmødet afholdelse kan en af organisationerne begære tvisten til høring i Priskurantudvalget, inden sagen videreføres i fagretligt.

## **Priskurantudvalg**

Et paritetisk sammensat priskurantudvalg etableres til behandling af spørgsmål i forbindelse med væsentlig ændrede forudsætninger for de i priskuranten nævnte priser, samt til fastsættelse af akkordenhedspriser ved enighed for nye arbejdsmetoder og / eller materiel.

## **Opbygning af priskurant**

Priskuranten er opbygget således, at der ud for det enkelte punkt er anført et (G) for grundpris, (T) for transport og (H) for højdetillæg, så man umiddelbart kan se, hvilke punkter der er grundpriser, og om der gives transport og højdetillæg til disse.

Tillæg eller fradrag gives/tages af grundpriser, og ikke af tillægspriser, hvis andet ikke er anført.

## **Fast timetillæg**

De 3 gældende timetillæg.

### **1: 34,88 kr.**

Gælder alle, der ansættes i branchen fra 1. marts 2009 og ikke opfylder kravene for at opnå sats 2 og 3.

Nævnte sats gælder til uddannelsen er gennemført med erhvervelse af uddannelsesbevis

### **2: 49,45 kr.**

Gælder for alle, der ikke opfylder kravet til sats 3, og som er ansat i branchen før 1. marts 2009.

Ansættelse i stilladsbranchen før 1. marts 2009 skal dokumenteres.

### **3: 58,13 kr.**

Gælder til alle færdiguddannede 2-årige stilladsmontører og ERFA-linien med koordineret praktikprøve, samt bestået ERFA 2 før marts 2009.

Medarbejdere ansat før 1. marts 2009 med ERFA 1 kursus, opnår sats 3 når ERFA 2, rør- og industristillads og koordineret praktik er gennemført.

Medarbejdere ansat før 1. marts 2009 uden uddannelsesaftale, systemstillads og/eller rør- og industristillads meriteres ind på den 2-årige stilladsmontøruddannelse.

# Opsætning og nedtagning af stillads

## I Almindelige forudsætninger

Stilladset opstilles forskriftsmæssigt i henhold til branchevejledningen for opstilling og nedtagning af stilladser.

- A 1 Ved let facadestillads forstås stålrammestilladser med maksimal bredde pr. arbejdsdæk på 70 cm (stilladsklasse 1–3).
- A 2 Ved udtrykket enkeltøjlesystem, forstås søjlestillads/rammer, med en max belastning på 600 kg pr. m<sup>2</sup> og en bredde på arbejdsdækket over 70 cm (stilladsklasse 3-4-5-6).
- A 3 Alle stillads dele skal være tilpasset systemet.
- A 4 Læsning og aflæsning af materiel på virksomhedens lagerplads samt på montagepladsen er indeholdt i priserne.
- A 5 Nedennævnte priser forudsætter, at der stilles egnet truck eller andet egnet teknisk hjælpemiddel til rådighed på firmaets lagerplads.
- A 6 Ligeledes forudsættes det, at der stilles egnet truck/kranbil til rådighed for af- og pålæsning på montagestedet eller materiellet leveres og/eller afhentes på montagestedet.

Såfremt materiellet leveres og/eller afhentes på montagestedet, skal dette aflæsses hensigtsmæssigt efter aftale med sjakket.

Såfremt der ikke stilles truck eller kranbil til rådighed eller materiellet ikke bliver leveret/afhentes på montagestedet tillægges nedennævnte priser 15 %.

**Kun gældende for stillads under A2, pkt. 17 -30 i priskuranten.**

- A 7 Der afregnes kun for det opstillet/ demonterede materiel.
- A 8 Manuel materieltransport på montagestedet fra lastbil til ophejningsstedet til og med 15 meter er indeholdt i priserne.
  1. Der ydes alene transporttillæg til de punkter, hvor (T) er anført ud for punktet.
  2. For transportafstande på terræn og stillads skal herudover såvel ved montage som ved demontage ydes et tillæg på 7 % af montageprisen for hver påbegyndt 10 meter ud over de 15 meter (se figur F og G).
  3. Når der ved transport af materiellet stilles tekniske hjælpemidler til rådighed, som trækvogn eller lignende, beregnes transporttillægget alene af montageprisen (grundprisen). Ved

transportafstande ud over 55 meter ydes tillægget på 7 % for hver påbegyndt 20 meter.

4. Hvor der stilles truck eller andet egnet teknisk hjælpemiddel til rådighed på montage/demontagestedet er transport op til 150 meter indeholdt i prisen Ved transportafstande ud over 150 meter ydes tillægget på 7 % for hver påbegyndt 50 meter.
5. Hvor specielle forhold gør sig gældende (f.eks. indbæring gennem kældre eller lignende) akkorderes særskilt i henhold til overenskomstens bestemmelser.

A 9 Kørsel udover 20 km pr. arbejdsdag betales de overskydende km med kr. 1,71 pr. mand.

A 10 Der ydes alene højdetillæg til de punkter, hvor (H) er anført ud for punktet. Der betales højdetillæg, hvor højden regnes fra fodplade ved ophejningsstedet og op til hvor materiellet er monteret (se figur J og K).

For teltoverdækning regnes højdetillægget af afstanden op til midtpunktet mellem underkant dragerrem og overkant kip (se figur C og D).

Over 18 meter til og med 22 meter tillægges grundpriserne....25 %

Over 22 meter til og med 26 meter tillægges grundpriserne ...40 %

Over 26 meter til og med 30 meter tillægges grundpriserne ...60 %

Ved montage i højder over 30 meter tillægges 6 % ekstra pr. meter højde (eks. 31 m = 66 %).

Der betales ikke højdetillæg, når materiellet flyttes over langs på stilladset, uden det hejses ned eller op.

A 11 Der stilles montagedæk til rådighed ved montage/demontage. Montagedækket er alu finèrdæk af den type, der er tilpasset systemet og principielt monteres på tværs i feltet. **Kun gældende for stillads under A2.**

A 12 For demontage betales 50 % af montageprisen, hvor andet ikke er anført.

A 13 Såfremt en akkord udregnes til en priskurantsum under kr. 389,16 er hver af parterne berettiget til at forlange arbejdet udført på timeløn.

A 14 Oprydning efter eget arbejde er indeholdt i priserne.

A 15 Montage af specielle stilladser, som ikke er akkordsat i priskuranten, akkorderes særskilt i henhold til overenskomstens bestemmelser.

A 16 Ved opstilling af stilladser på tage betales alt materiel til og med første gennemgående dæk eller første mulige gennemgående



dæk, dog ikke dækkets fodliste, (se figur H og I) med et tillæg på 100 % for tage med en hældning på 15 grader og derunder og 125 % for tage med en hældning på over 15 grader.

Betalingen for underlaget på taget akkorderes særskilt i henhold til overenskomstens bestemmelser.

- A 17 Der stilles egnede tekniske hjælpemidler til rådighed ved montage og demontage. Elmontagehejs (wirehejs) anses for nuværende ikke som et egnet teknisk hjælpemiddel ved demontage.

# Let Facade Stillads (Stilladsklasse 1-3)

## Akkordpriser

### 1. Facaderammer (GTH)

#### Kategori I

- a. Rammer indtil og med 2 meters højde og indtil 0,85 meters bredde pr. stk. .... kr. 16,77
- b. Rammer over 2 meter og indtil 4 meters højde og indtil 0,85 meters bredde pr. stk. .... kr. 33,53
- c. Gennemgangsrammer i bredde indtil 1,65 meter højde max. 2,25 meters pr. stk. .... kr. 40,44
- d. Top- / L-ramme pr. stk. .... kr. 16,76

#### Kategori II

- e. Rammer indtil og med 2 meters højde og indtil 0,85 meters bredde pr. stk. .... kr. 19,25
- f. Rammer over 2 meter og indtil 4 meters højde og indtil 0,85 meters bredde pr. stk. .... kr. 38,50
- g. Gennemgangsrammer i bredde indtil 1,65 meter højde max. 2,25 meters pr. stk. .... kr. 40,44
- h. Top- / L-ramme pr. stk. .... kr. 19,25

Rammer er standardrammer, højden er excl. indstik /horn.

Hvis enkelt søjler undtagelsesvis bruges i stilladset betales disse som rammer.

#### Enkelt søjlesystem

- i. Hvor 2 søjler sammenkøbes med en 0,70 m. horisontal, betales som standardrammer (pkt. 1 a.), dog betales særskilt for horisontal pr. stk. .... kr. 5,47

Rammens højde afgøres af afstanden mellem dæk /dæk

- j. Enkelt horisontalrør max. 3,10 m. pr. stk. .... kr. 4,35
- k. Enkelt horisontalrør 3,11 - 3,60 m. pr. stk. .... kr. 9,13
- l. Sko (AVS) til montage for videre bygning pr. stk. .... kr. 15,43

Nødvendige rammelåse = grisehaler = sikringsbøjle er incl. i prisen.

Kategori I – samtlige stilladser, som ikke kan henføres under kategori II.

Kategori II – stilladser opsat under ekstraordinært vanskelige forhold i form af tætte buske/træer eller tæt trafik af fodgængere m.m.

## 2. Dæk og planker (GTH)

- |    |   |     |       |
|----|---|-----|-------|
| a. | Dæk i 1/1 bredde i systemet pr. stk. ....   | kr. | 5,74  |
|    | do. som blindrum i konsoller eller skærme max.3,5 m. pr. stk. ...                       | kr. | 5,74  |
|    | do. som dæk i udkragningskonsol pr. stk. ....   | kr. | 11,49 |
| b. | Dæk i 3/4 bredde i systemet pr. stk. ....   | kr. | 5,03  |
|    | do. som blindrum i konsoller eller skærme max.3,5 m. pr. stk. ...                       | kr. | 5,03  |
|    | do. som dæk i udkragningskonsol pr. stk. ....   | kr. | 10,06 |
| c. | Dæk i ½ bredde i systemet pr. stk. ....   | kr. | 4,31  |
|    | do. som blindrum i konsoller eller skærme pr. stk. ....                                 | kr. | 4,31  |
|    | do. udkragningskonsol pr. stk. ....   | kr. | 8,62  |
| d. | Ståldæk /-rist i ½ bredde fra 0 – 2,10 m. ....  | kr. | 4,31  |
|    | do. som blindrum i konsoller eller skærme pr. stk. ....                                 | kr. | 4,31  |
|    | do. udkragningskonsol pr. stk. ....   | kr. | 8,62  |
| e. | Ståldæk /-rist i ½ bredde over 2,10 – 3,50 m. ....                                      | kr. | 7,71  |
|    | do. som blindrum i konsoller eller skærme pr. stk. ....                                 | kr. | 7,71  |
|    | do. udkragningskonsol pr. stk. ....   | kr. | 15,43 |
| f. | Alu / ståldæk i ½ bredde 3,51 – 4,20 meters længde i pr. stk. ..                        | kr. | 18,26 |
| g. | Opgangsdæk i hel- / 0,70 meters bredde pr. stk. ....                                    | kr. | 9,09  |
| h. | Stilladsplanker 2"x 7" max. længde 4,00 meter pr. stk. ....                             | kr. | 11,05 |
| i. | Oplægning af stilladsdæk som afdækning, max. 3,5 meters længde, incl. lås pr. stk. .... | kr. | 6,69  |

Fastholdelse af blindrumsdæk og planker betales særskilt.

Ved udkragningskonsoller forstås montering af konsoller, som vender væk fra et fast punkt, og hvor den lodrette afstand mellem konsolhøjde og ståstedet ved montagen er over 2 meter.

## 3. Stiger og trappeløb (GTH)

- |    |   |     |       |
|----|---|-----|-------|
| a. | Stige/lejder til 3 meters etagehøjde pr. stk. ....          | kr. | 4,07  |
| b. | Trappeløb i alu med repos, excl. hegn pr. løb pr. stk. .... | kr. | 46,28 |
|    | do. hegn pr. stk. ....                                      | kr. | 11,58 |

Hvor der bruges trappeløb mindre end 2 meter betales som trappeløb.

## 4. Længdeafstivninger og gelændere (GTH)

- |    |  |     |      |
|----|--|-----|------|
| a. | Diagonalrør (max. længde 4,20 meter) pr. stk. .... | kr. | 6,56 |
| b. | Enkelt gelænder pr. stk. ....                      | kr. | 2,81 |
|    | do. 3,51 – 4,20 meters længde.....                 | kr. | 5,60 |

c.	Dobbeltgelænder pr. stk. ....	kr.	5,61
	do. 3,51 – 4,20 meters længde.....	kr.	11,20
d.	Enkelt gavlgelænder pr. stk. ....	kr.	2,81
e.	Dobbelt gavlgelænder pr. stk.....	kr.	5,60
f.	Gelænderpost 1,1 meter inkl. sikringsbøjle pr. stk. ....	kr.	7,25
g.	Rækværk i alu i et stykke -hånd, knæ og fodliste- excl. fastholdelse max. 1,50 m. pr. stk .....	kr.	10,06

Dobbelt gavlgelænder, der betales ikke for evt. påsvejst eller pånippet kobling.

Rækværk i alu er en samlet enhed.

Gelænderpost er en stilladssøjle, der monteres i/på konsol til montering af rækværk.

### 5. Forankringer inkl. boringer, plugs og øjeskruer (GTH)

a.	Bøjlefastgørelser fra 0,0 til og med 1,30 meters længde pr. stk. ....	kr.	7,40
b.	Alu-rørfastgørelse fra 0,0 til og med 1,30 meters længde pr. stk. ....	kr.	7,40
c.	Alu-rørfastgørelse fra 1,31 til og med 1,80 meters længde pr. stk.....	kr.	15,12
d.	Stål – rørfastgørelse fra 0,0 til og med 1,30 meters længde pr. stk. ....	kr.	9,25
e.	Stål – rørfastgørelse fra 1,31 til og med 1,80 meters længde pr. stk.....	kr.	16,98

Ovennævnte priser er gældende for fastgørelser i mur-og træværk og med en hul-/rawplugstørrelse på op til og med 12 mm.

f.	Øjeskruer til hul-/ rawplugstørrelse på over 12 mm.- 16 mm med tilhørende hul pr. stk. ....	kr.	8,69
g.	Fastgørelse med klemmer, vandnæseklemmer, eller ekspansionsbolte betales pr. fastgørelse .....	kr.	6,82

Kobling til rørfastgørelse betales særskilt. Koblingen kan forlanges de-monteret ved aflæsning på lagerplads.

Længde på fastgørelserne udmåles som afstanden fra indvendig søjles centerpunkt vinkelret til væg.

Der betales kun for de anvendte borede huller.

Specielle forankringer akkorderes særskilt i henhold til overenskomstens bestemmelser.

Hvor afstanden fra indvendig søjles centerpunkt vinkelret til væg overstiger 0,50 meter og hvor det er nødvendigt at montere konsoller med tilhø-

rende dæk for montage af fastgørelser, betales dette arbejde efter pris-kurantten. Konsol og dæk bliver siddende medmindre andet aftales.

### 5. A tillæg til fastgørelser

- |   |     |      |
|---|-----|------|
| a. Boring af hul i beton tillægges fastgørelsen .....                                 | kr. | 6,82 |
| b. Lukning af huller med kit, mørtel, maling eller silikone<br>pr. gang pr. hul ..... | kr. | 3,11 |
| c. Lukning af huller med prop pr. stk. ....   | kr. | 2,48 |

Eks. lukning med kit og maling – 2 x 3,11 kr. = 6,22 kr.

Ved boring stilles slagbøremaskine til rådighed, dog tilstræbes anvendt batterislagbøremaskine.

### 6. Konsoller og skærbæringer mv. (GTH)

- |  |     |       |
|--|-----|-------|
| a. Konsoller med dæklås bredde 0,4 m. -1/2 dæk pr. stk. ....                                       | kr. | 9,94  |
| b. do. 0,7 m. - 1 dæk pr. stk.....   | kr. | 13,66 |
| c. do. 1,2 m. - 1 1/2 dæk pr. stk.....   | kr. | 17,39 |
| d. do. 1,5 m. - 2 dæk pr. stk.....   | kr. | 24,84 |
| e. Dækindsats (løse trin) pr. stk.....   | kr. | 13,66 |
| f. Standard afstivningsrør med påmonteret en kobling og<br>gaffel max. længde 2,30 m pr. stk. .... | kr. | 11,58 |
| g. Standard afstivningsrør med påmonterede koblinger max.<br>længde 2,30 m. pr. stk.....           | kr. | 13,54 |
| h. Låseprofilskinne til konsoldæk pr. stk.....   | kr. | 3,60  |

Konsoller med dæklås integreret i dæk eller konsol er incl. i prisen.

Udkragningskonsol afregnes som almindelige konsol.

Dækket i udkragningskonsol afregnes efter pkt. 2.

### 7. Skærme og fodbrædder (GTH)

- |   |     |       |
|---|-----|-------|
| a. Udhængt skærmkonsol med dæklås pr. stk. max. 3 dæk.....    | kr. | 27,09 |
| b. Net- og kasseskærme ophængt pr. rum .....                  | kr. | 25,24 |
| c. Finérkasseskærme ophængte pr. rum .....                    | kr. | 25,24 |
| d. Kasseskærm over 1,00 m og max. 1,80 m. opsat pr. rum ..... | kr. | 45,81 |

Opsætning af kasseskærm max. 100 cm. i højden eller finérkasseskærm max 130 cm i højden, der har påmonteret beslag for montering på gelænder.

Ved rum forstås den afstand, der er mellem 2 rammer/søjler, dog max. 3,5 meter.

Ved afslutning i ender af et stillads betales for antallet af skærme, dog kun 1 skærm for konsoldækket og 1 skærm for hoveddæk.

Hvis der ved afslutning i enden af et stillads kun bruges 1 skærm, betales der kun for denne, uanset skærmen dækker over konsol- og hoveddæk.

- e. Tæt afdækning med finer 12 mm. tykkelse. incl. fastholdelse  
pr. m<sup>2</sup> ..... kr. 7,40  
do. 16 mm tykkelse. incl. fastholdelse pr. m<sup>2</sup> ..... kr. 8,65  
do. 18 mm tykkelse incl. fastholdelse pr. m<sup>2</sup> ..... kr. 10,56  
do. 22 mm tykkelse incl. fastholdelse pr. m<sup>2</sup> ..... kr. 14,91
- f. Fodbrædder opsat pr. stk. .... kr. 5,66
- g. Fodbrætholdere pr. stk. .... kr. 1,03
- h. Tyverisikring i højde 0,00 – 3,00 meter pr. m<sup>2</sup> afdækket areal... kr. 18,63  
do over 3,00 - 5,00 meter pr. m<sup>2</sup> afdækket areal ..... kr. 31,05

Tyverisikringen er udført med lægter fastholdt til rammen/søjlen og krydsfinerplader.

Tildannelse og fastholdelse af lægter er indeholdt i priserne.

Højden regnes fra terræn.

Der stilles nødvendige hjælpemidler til rådighed bl.a. rullestillads, betalingen for disse hjælpemidler er indeholdt i ovenstående priser.

### **7.A. tillæg til tæt afdækning med finer (pkt. f.)**

- a. Hvor der udskæres helt tæt for rammer, horn, nedløb, almindelige bygningsdele mm. i afdækning gives et tillæg pr. lb.m.facade... kr. 11,80
- Elektrisk stiksav stilles til rådighed. Prisen gives ikke ved alm. afdækning og ved demontage.

### **8. Fodplader og spindler mv. (GTH)**

- a. Fodspindler op til 0,60 meters nyttelængde pr. stk. .... kr. 2,41
- b. Indstillingsrør inkl. spindel og fodplade pr. stk. .... kr. 6,06
- c. Opklodsning max. 20 cm. høj(ikke trykfordeling)pr. stk. .... kr. 3,03
- d. Strø / trykudligning (max. 1,10 meter lang) pr. stk. .... kr. 1,60
- e. Fodrør på tværs af rammer pr. stk. .... kr. 3,73
- f. Start u-profil til bl.a. ophæng af alu-trappe pr. stk. .... kr. 3,73
- g. Vippefodspindler pr. stk. .... kr. 3,99

### **9. Rør, koblinger mv. som hjælpematerialer (GTH)**

- a. Stilladsrør pr. stk. i alu. eller stål op til 1,5 meter..... kr. 4,97
- b. Stilladsrør i alu. over 1,5 meter pr. stk. pr. lb.m..... kr. 3,60

- c. Stilladsrør i stål over 1,5 meter pr. stk. pr. lbm. .... kr. 4,97
  - d. Koblinger med maks. 2 bolte/kiler pr. stk. .... kr. 3,60
  - e. Stilladstvinger pr. stk. .... kr. 3,60
  - f. Bindinger med bindetråd eller tilsvarende pr. stk. .... kr. 3,60
- Pr. lbm. afrundes (12,4 m = 12 meter el. 13,6 m. = 14 meter)

### 10. Dragere og broer og tilbehør til telte mm. (GTH)

- a. Dragere i alu højde 0,45 meter pr. lbm. .... kr. 15,43
- b. Dragere i stål højde 0,45 meter pr. lbm. .... kr. 27,00

Gitterdrager afregnes i modullængder i hele meter og der rundes op eller ned til nærmeste hele meter.

Eks. 1: 2 stk. 6 meter dragere = 2 x 6,10 meter = 12,00 meter

Eks. 2: 6 stk. 6 meter dragere = 6 x 6,10 meter = 37,00 meter )

- c. Samlepinde til drager max. 0,85 meter lang inkl. 4 bolte pr. stk. .... kr. 12,86
  - d. Samlepinde til drager for kip max.. 0,85 m lang inkl. 4 bolte pr. stk. .... kr. 19,29
  - e. Kipbeslag komplet højde 0,45 meter incl. 8 bolte og kiphegn pr. stk. .... kr. 51,42
  - f. Dragerstyr alu pr. stk. .... kr. 9,13
  - g. Aquadæk pr. m<sup>2</sup> afdækket areal ..... kr. 7,71
  - h. Dragerstyr til længdebjælker ..... kr. 12,42
  - i. Afstivningshegn ..... kr. 9,13
  - j. Sømbjælke incl. tagskinne og skruer pr. lbm. .... kr. 9,64
  - k. Presenning til sømbjælke incl. hæfteklammer til sømbjælke pr. m<sup>2</sup> afdækket areal ..... kr. 5,79
  - l. Keder-skiner incl. kobling pr. lbm. .... kr. 18,63
  - m. Keder-teltdug pr. m<sup>2</sup> afdækket areal ..... kr. 5,79
  - n. Kranbeslag i stål incl. hegn pr. stk. .... kr. 49,68
  - o. Rækværksholder til montering på drager pr. stk ..... kr. 18,63
  - p. Hjulkonsol til 0,45 m. drager pr. stk ..... kr. 12,42
  - q. U-skiner til dragere pr. lbm ..... kr. 9,32
  - r. Alu-bro over 3,50 m pr. lbm ..... kr. 13,63
- rækværk betales særskilt

## 10. A. Alu-dragere med integreret kederskinne t.o.m 65 cm

a. Kip.....	210,52
b. 4,5 m drager inkl. samlebeslag.....	167,16
c. 3,0 m drager inkl. samlebeslag.....	115,48
d. 1,5 m drager inkl. samlebeslag.....	63,81

Pris når stikbolte er klar til brug og i fuld mængde til komplet overdækning

e. Kip.....	179,73
f. 4,5 m drager inkl. samlebeslag.....	136,84
g. 3,0 m drager inkl. samlebeslag.....	89,32
h. 1,5 m drager inkl. samlebeslag.....	41,81

Udvendig horisontal og diagonalpris for øvrige dele. Der betales ikke ekstra for overlæg.

For dugene for de første 2 m overlæg.

i. Horisontalt i alu pr. stk. ....	5,36
j. Diagonalt i alu pr. stk. ....	6,45

Ovenstående følger telttillæg i priskurant dog spænd 20 m.

## 10. B. Tillæg/fradrag teltoverdækning

Der gives telttillæg til materiel, som indgår i teltoverdækningen og som er påspændt i forbindelse med gitterspærret. (Se figur A.+A1.)

Ved gavle gives telttillæg til det materiel, som indgår i teltoverdækningen. (Se figur B, C og D.)

Telt- og højdetillæg gives af grundpriserne.

Priser og tillæg er fastlagt ud fra opbygning af telt med et max. spændvidde på 16 meter.

Ved spændvidde forstås afstanden fra dragerrem til dragerrem.

Hvor materiellet ophejses og dette bliver opbygget på stedet betales forbrugt tid for hejsetiden, og der betales ikke for evt. højdetillæg.

Højdetillæg halveres for de dele, der monteres med kran.

Ved knæk i teltflugt eller spændvidde over 16 meter akkorderes særskilt.

### Telttillæg til og med 16 graders stigning

a. Hvor kran benyttes til montering af teltoverdækningen .....	35 %
b. Hvor teltoverdækningen opbygges fra montageplatform og teltoverdækningen skubbes på hjul hen ad remmen .....	40 %
(montageplatform afregnes særskilt)	



- c. Hvor der benyttes rullestillads ved opsætning på terræn ..... 40 %
- d. Hvor der ikke stilles ovennævnte hjælpemidler til rådighed til montage ..... 60 %

Hvor der på tilnærmelsesvis flade tage, skal monteres teltoverdækning, er telttillægget 40 % under forudsætning af materiellet ophejses med kran til taget og at der stilles rullestillads eller lignende til rådighed for montage. Der betales en gang for montage / demontage af rullestilladset.

Hvor der laves telte og der benyttes kran til monteringen af teltoverdækningen betales et telttillæg med 35 % for kassetterne. For det medgåede materiel til lukning mellem tagkassetterne betales et telttillæg på 40 %.

### **Telttillæg over 16 graders stigning**

- e. Hvor kran benyttes til montering af teltoverdækningen ..... 55 %
- f. Hvor teltoverdækningen opbygges fra montageplatform og teltoverdækningen skubbes på hjul hen ad remmen ..... 60 %  
(montageplatform afregnes særskilt)
- g. Hvor der benyttes rullestillads ved opsætning på terræn ..... 60 %
- h. Hvor der ikke stilles ovennævnte hjælpemidler til rådighed til montage ..... 80 %

Hvor der på tilnærmelsesvis flade tage, skal monteres teltoverdækning, er telttillægget 60 % under forudsætning af materiellet ophejses med kran til taget og at der stilles rullestillads eller lignende til rådighed for montage. Der betales en gang for montage / demontage af rullestilladset.

Hvor der laves telte og der benyttes kran til monteringen af teltoverdækningen betales et telttillæg med 55 % for kassetterne. For det medgåede materiel til lukning mellem tagkassetterne betales et telttillæg på 60 %.

### **11. Klimaskærm med aquadæk (GTH)**

- a. Montering af rørsæt (se figur E) som klimaskærm eller tilsvarende sæt ..... kr. 46,28
- Prisfastsættelsen gælder for klimaskærmbeslag med max. 3 aquadæk.
- b. Tagbøjle ekskl. nødvendige hegn max 2 m inkl. eventuelt forlængelsestykke (se figur E1) betales med ..... kr. 45,46
- c. Tagbøjler over 2 m inkl. nødvendige hegn og eventuelt forlængelsestykke (se figur E2) betales med ..... kr. 75,80

Presenning/armeret plast monteret på forannævnte betales efter pkt.13. Plastik og presenninger (GH).

## 12. Net (G)

- a. Opsætning af afskærmningsnet flettet eller uden på stilladset inkl. min. 1 fastbinding til stilladset pr. m<sup>2</sup> betales med pr. m<sup>2</sup> afdækket areal..... kr. 2,57

Pr. m<sup>2</sup> afdækket stillads" - her regnes der fra muren f.eks. 1,0 m ud + stilladsets længde + 1,0 m ind til muren - vel at mærke når nettet spændes helt ind til muren i begge ender. Overlapning på langsiden betales der således ikke for. Hvis nettet opsættes ved f.eks. at rulle det om håndlister, som fastsættes i bund og top af stilladser, betales der stadig kun for antallet af afdækkede m<sup>2</sup> og således intet særskilt for oprulning og påspænding.

Ved flettet opsætning forstås, at nettet føres ind bag hegnet.

Ved ned- og hjemtagning returneres nettet i håndterbare bundter uanset om det skal genbruges eller kasseres.

### 12. A Tillæg til net

- a. Hvor net forlanges monteret i vandrette baner betales et tillæg på ..... 25 %
- b. For genbrug af net betales et tillæg pr. m<sup>2</sup> afdækket stillads på..... kr. 0,77

Disse tillæg gives ikke ved nedtagning.

## 13. Plastik og presenninger (GH)

- a. Opsætning af armeret plastfolie incl. minimum en fastgørelse pr. m<sup>2</sup> betales med pr. m<sup>2</sup> afdækket areal ved
- |                             |     |      |
|-----------------------------|-----|------|
| banebredde 2,25 meter ..... | kr. | 5,47 |
| banebredde 3,30 meter ..... | kr. | 6,17 |
| banebredde 4,00 meter ..... | kr. | 6,52 |
- b. Udlægning af armeret plastfolie vandret liggende incl. tilskæring pr. m<sup>2</sup> afdækket areal..... kr. 3,22
- c. Fastgørelse langs mur med 1"x 4" brædder eller lignende incl. fastgørelse til væg med sømplugs pr. lbm. .... kr. 12,42
- d. Opsætning af andre typer presenninger akkorderes særskilt i henhold til overenskomstens bestemmelser.

"Pr. m<sup>2</sup> afdækket areal" - her regnes der fra muren f.eks. 1,0 m ud + stilladsets længde + 1,0 m ind til muren - vel at mærke når plastik/presenning spændes helt ind til muren i begge ender.

Overlapning på langsiden betales der således ikke for. Hvis plast/presenningen opsættes ved f.eks. at rulle det om håndlister, som fastsættes

i bund og top af stilladser, betales der stadig kun for antallet af afdækkede m<sup>2</sup> og således intet særskilt for oprulning og påspænding.

Ved ned og hjemtagning returneres plastik i sammenfoldet oprullet eller håndterbare bundter uanset om det skal genbruges eller kasseres.

### 13. A Tillæg til plast og presenninger

- a. For genbrug af armeret plastfolie/ presenning betales et tillæg på pr. m<sup>2</sup> afdækket areal..... kr. 1,54

Dette tillæg gives ikke ved nedtagning.

- b. For montering af presenninger på svært stål ved brug af montagedæk betales et tillæg pr. m<sup>2</sup> afdækket areal ..... kr. 1,93

### 14. Elhejs (GTH)

- a. Elhejs (egenvægt max. 15 kg) monteret for andre håndværkere incl. separat ophæng / galge for el-hejs pr. stk. .... kr. 138,01
- b. Flytning af elhejs (egenvægt max. 15 kg.) for andre håndværkere på samme stillads incl. separat ophæng/ galge for el-hejs pr. stk. .... kr. 207,01
- c. Elhejs (egenvægt max. 50 kg.) monteret for andre håndværkere incl. separat ophæng / galge for el-hejs pr. stk. .... kr. 273,26
- d. Flytning af el-hejs (egenvægt max 50 kg.) for andre håndværkere på samme stillads incl. separat ophæng/galge for el-hejs pr. stk. .... kr. 409,89

Hvor el-hejset eftermonteres på stilladset tillægges prisen med 25 %

Tillægget gives ikke, hvor el-hejset flyttes inden for samme sag.

Ved eftermontering forstås, at el-hejset monteres på et bestående og godkendt stillads.

### 15. Nedstyrningsskakte (GTH)

Kædeskakte i plastik længde 1,25 meter

- a. Skaktrør plast pr. stk..... kr. 35,15
- b. Grenrør plast pr. stk..... kr. 51,42
- c. Tragte plast pr. stk..... kr. 35,15
- d. Stålforing til plastskakt pr. stk..... kr. 5,14

Kædeskakte i stål længde 1,45 meter

- e. Skaktrør stål pr. stk..... kr. 64,71
- f. Grenrør stål pr. stk..... kr. 77,13
- g. Tragte stål pr. stk..... kr. 64,71

I ovenstående priser er indregnet betaling for fastgørelser af skakten med kæder, sjækkel eller lignende til stilladset eller monteringsbeslag. I ovennævnte priser er regnet med at plastik skaktrøret dækker ca. 0,90 meter, og stålskaktrøret dækker 1,25 meter. Andre skaktyper akkorderes særskilt i henhold til overenskomstens bestemmelser.

Hvor skakten eftermonteres på stilladset tillægges prisen med 25 %.

Tillægget gives ikke, hvor skakten flyttes inden for samme sag.

Ved eftermonteres forstås, at skakten monteres på et bestående og godkendt stillads.

## 16. Afspærringsmateriel

- |   |     |       |
|---|-----|-------|
| a. Opsætning af vejskilt med fod (max. 30 kg for foden)<br>pr. stk.....           | kr. | 18,63 |
| b. Opsætning af afspærringscylinder med fod (max<br>12 kg for foden) pr. stk..... | kr. | 9,32  |
| c. Opsætning af rød/hvid afmærkningsbræt/-lægte pr. stk. ....                     | kr. | 5,66  |

Der gives samme pris ved nedtagning som ved opsætning.

Nærværende priskurant erstatter alle tidligere indgåede protokollater/aftaler af pris- og arbejdsmæssig art.

## Enkeltøjlesystem (Stilladsklasse 3-4-5-6)

### Akkordpriser

#### 17. Fodspindler (GTH)

Fodspindler op til 0,60 m pr. stk. ....	kr.	2,41
Strø / trykudligning pr. stk. ....	kr.	1,60

#### 18. Søjler (GTH)

Allround begynderstykke lang .....	kr.	6,12
Søjle 0,50 m pr. stk.....	kr.	6,12
Søjle 1,00 m pr. stk.....	kr.	12,26
Søjle 1,50 m pr. stk.....	kr.	18,41
Søjle 2,00 m pr. stk.....	kr.	24,53
Søjle 2,50 m pr. stk.....	kr.	30,67
Søjle 3,00 m pr. stk.....	kr.	36,79
Søjle 4,00 m pr. stk.....	kr.	49,06

#### 19. Tvær-/længdebjælker/horisontalrør/ forstærket horisontalrør (GTH)

Tvær- /længdebjælker/ horisontalrør eller forstærket horisontalrør op til 2,10 m. pr. stk. ....	kr.	5,47
Horisontalrør fra 2,11 – 3,10 m. pr. stk.....	kr.	5,47
Længdebjælker / forstærket horisontalrør fra 2,11 – 3,10 m. pr. stk.....	kr.	9,13
Længdebjælker/ horisontalrør eller forstærket horisontalrør op fra 3,11 – 3,60 m. pr. stk. ....	kr.	13,50
Længdebjælker/ horisontalrør eller forstærket horisontalrør op fra 3,61- 4,10 m. pr. stk. ....	kr.	21,54

#### 20. Rækværker/horisontalrør excl. fodliste (GTH)

Dobbelt rækværker op til 3,10 m .....	kr.	5,60
Enkelt rækværker op til 3,10 m.....	kr.	3,18
Enkelt horisontalrør anvendt som rækværk.....	kr.	4,35
Dobbelt rækværk 3,11 - 3,60 m pr. stk. ....	kr.	11,20
Enkelt rækværk 3,11 - 3,60 m pr. stk. ....	kr.	6,36
Enkelt horisontalrør 3,11 - 3,60 m pr. stk. ....	kr.	8,69

Dobbelt rækværk 3,61 - 4,15 m pr. stk. ....	kr.	19,61
Enkelt rækværk 3,61 - 4,15 m pr. stk. ....	kr.	11,13
Enkelt horisontalrør 3,61 - 4,15 m pr. stk. ....	kr.	15,22

### **21. Diagonaler (GTH)**

Diagonaler op til 4,60 m pr. stk. ....	kr.	6,56
--	-----	------

### **22. Traller og dæk (GTH)**

Traller 0,50 x 1,25 m pr. stk. ....	kr.	3,11
Traller 0,50 x 2,20 m pr. stk. ....	kr.	5,47
Traller 0,50 x 2,40 m pr. stk. ....	kr.	5,96
Ståldæk 0,35 m, op til 1,60 m incl. lås pr. stk. ....	kr.	2,27
Ståldæk 0,35 m, op til 3,10 m incl. lås pr. stk. ....	kr.	4,62
Ståldæk 0,70 m, op til 1,60 m incl. lås pr. stk. ....	kr.	4,62
Ståldæk 0,70 m, op til 3,10 m incl. lås pr. stk. ....	kr.	9,24

## Kombidæk/aludæk incl. lås

Dæklængde i meter (fra og til i meter)	Montagepris pr. 1/1 dækbredde 0,7 – 0,4 meter	Montagepris pr. ½ dækbredde 0,39 – 0,18 meter
0,50 (0,26 – 0,75)	1,27 kr./stk.	0,63 kr./stk.
1,00 (0,76 – 1,07)	1,78 kr./stk.	0,88 kr./stk.
1,25 (1,08 – 1,25)	2,24 kr./stk.	1,12 kr./stk.
1,50 (1,26 – 1,75)	2,66 kr./stk.	1,33 kr./stk.
2,00 (1,76 – 2,07)	3,55 kr./stk.	1,78 kr./stk.
2,25 (2,08 – 2,25)	4,01 kr./stk.	2,01 kr./stk.
2,50 (2,26 – 2,75)	4,43 kr./stk.	2,21 kr./stk.
3,00 (2,76 – 3,25)	5,35 kr./stk.	2,66 kr./stk.
3,50 (3,26 – 3,75)	6,24 kr./stk.	3,12 kr./stk.

Ved andre størrelser af traller eller dæk proportioneres retlinet efter størrelse.

### **23. Opgangstralle (GTH)**

Opgangstralle excl. stige pr. stk. .... kr. 8,10

### **24. Trappe og stige (GTH)**

Stige op til 3,00 m pr. stk. .... kr. 3,22

STV lejder pr. stk. .... kr. 27,15

Trappeløb med repos i aluminium incl. hegn pr. løb ..... kr. 50,93

Trappeløb uden repos i aluminium incl. hegn pr. løb ..... kr. 45,25

Trappeløb uden repos i stål incl. hegn pr. løb ..... kr. 56,56

Repose til trappeløb incl. hegn ..... kr. 11,32

### **25. Fodliste op til og med 4,15 m (GTH)**

Fodlister pr. stk. .... kr. 5,66

Fodlistelåsebelag pr. stk. .... kr. 1,03

### **26. Bjælkerytter (GTH)**

Bjælkerytter pr. stk. .... kr. 6,78

### **27. Montagedæk (GTH)**

Montagedæk anvendes minimum for hver 2 meter i højden, dog op til 2,40 meter i bunden.

Hvor montagedæk flyttes i op- eller nedadgående retning indtil 2 meter betales montageprisen, flytningen udover 2 meter betales med demontage-/montageprisen

Hvor montagedæk nedtages, betales for demontage.

Hvor montagedæk lægges op, betales for montage.

Montagedæk betales efter størrelse jf. pkt. 22.

Der betales ikke højdetillæg, hvor montagedæk flyttes op eller ned i stil-ladset under montagen-/demontagen.

### **28. Tagstillads**

Ved opstilling af stilladser på tage betales alt materiel til og med første gennemgående dæk eller første mulige gennemgående dæk, dog ikke fodliste, (se figur H), med et tillæg på 100 % for tage med en hældning på 15 grader og derunder og 125 % for tage med en hældning på over 15 grader.

Betaling for underlaget på taget akkorderes særskilt.



## **29. Nedtagning**

Ved nedtagning betales 50 % af foranstående priser.

## **30. Flytning**

Flytning (af- og påmontering) af arbejdsdæk excl. fodliste, hvor dette flyttes 2 meter eller mindre fra oprindelig monteret, betales enkeltdele alene med montagepriserne. Tilhørende tværbjælker afregnes ikke.

Flytning af arbejdsdæk 2 meter og derunder afregnes således:

Oppris for dæk og længdebjælker.

Ned-/oppris for fodliste, hånd- /knæliste og diagonaler.

Der betales ikke for flytning af tilhørende tværbjælke.

Der kan ikke gøres krav på 15 % tillæg jf. alm. bestemmelser pkt. A6 (krantillæg).

Ved nedtagning betales der i øvrigt efter, hvordan stilladset ser ud på nedtagningstidspunktet.

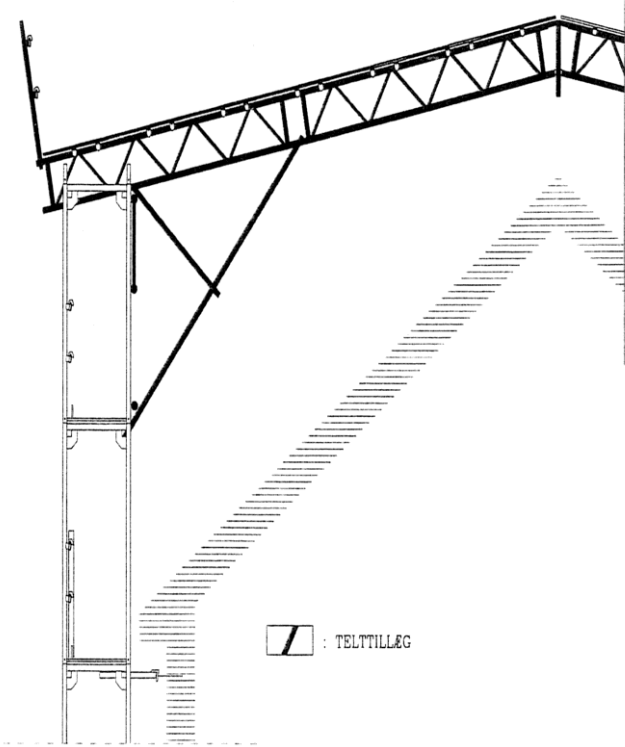
Nærværende priskurant erstatter alle tidligere indgåede protokoller/aftaler af pris- og arbejdsmæssig art.

København, marts 2017  
(iht. overenskomstfornyelsen pr. marts 2017)

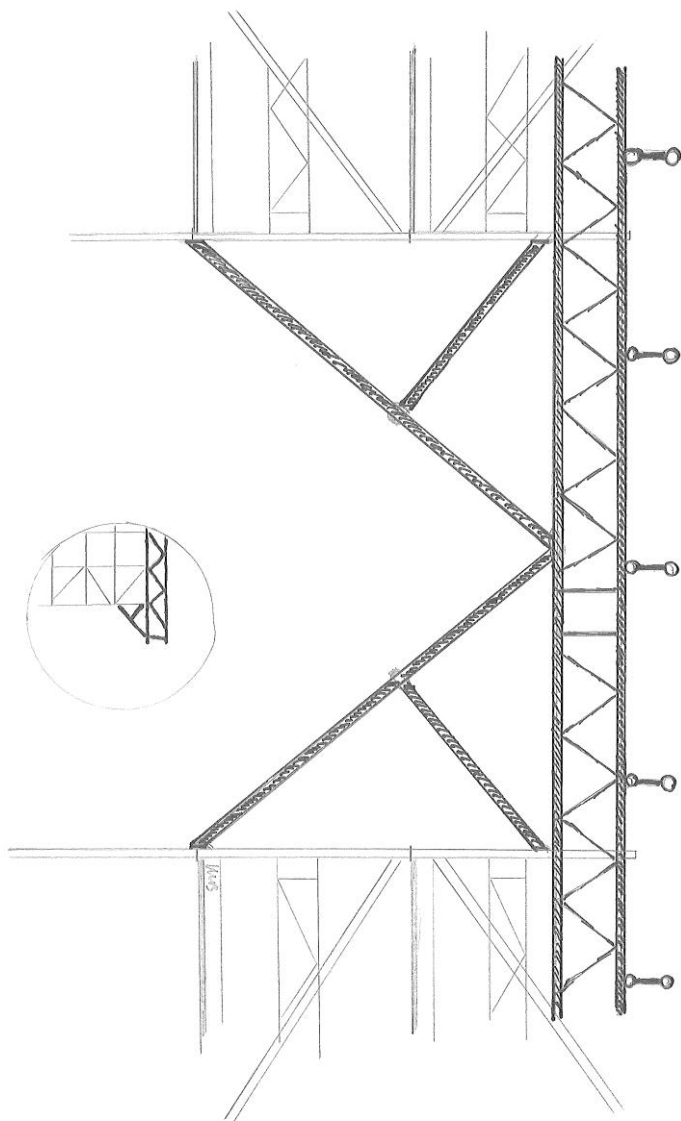
Fagligt Fælles Forbund

Dansk Byggeri

Figur A.

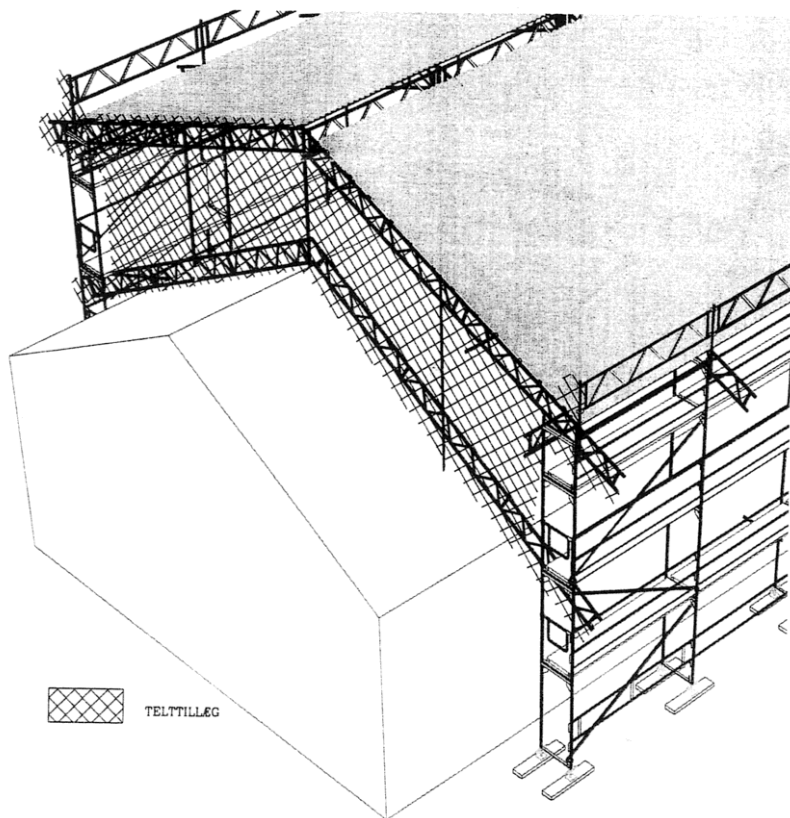


Figur A1.

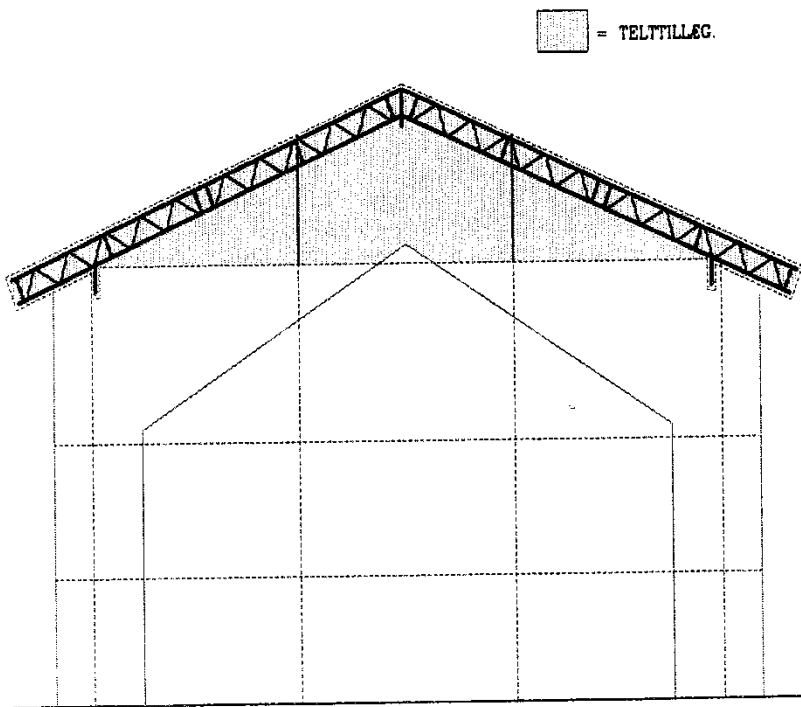


Gælder ikke for superdragere eller lignende, som bliver kranet eller bygget på taget.


Figur B.

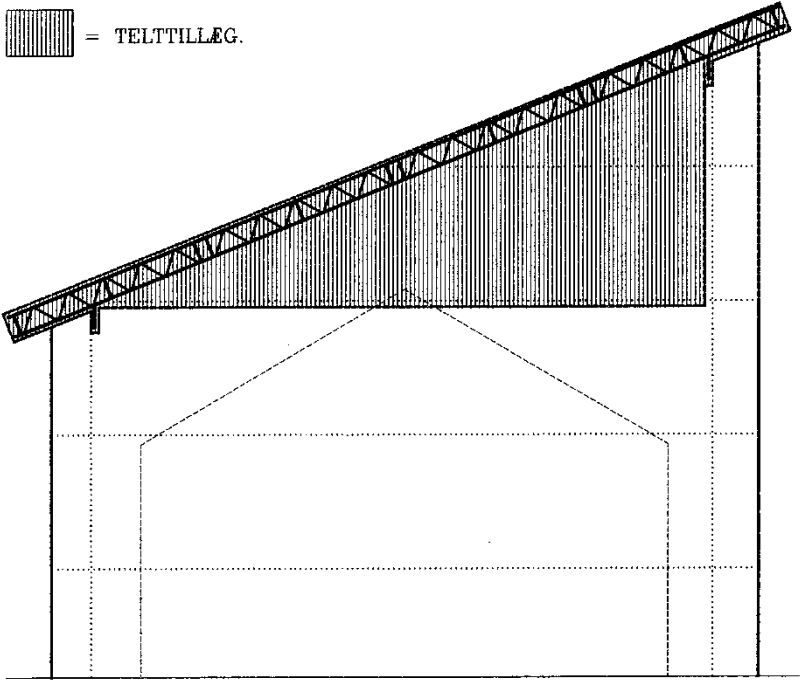


Figur C.

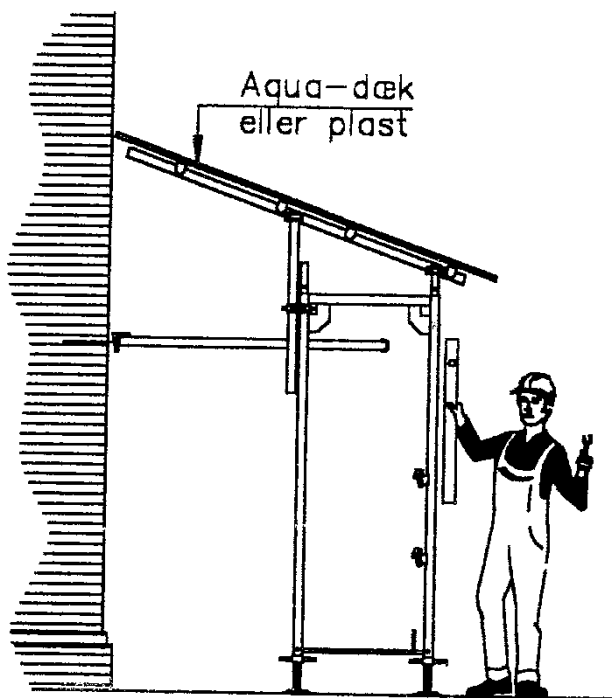


Figur D.

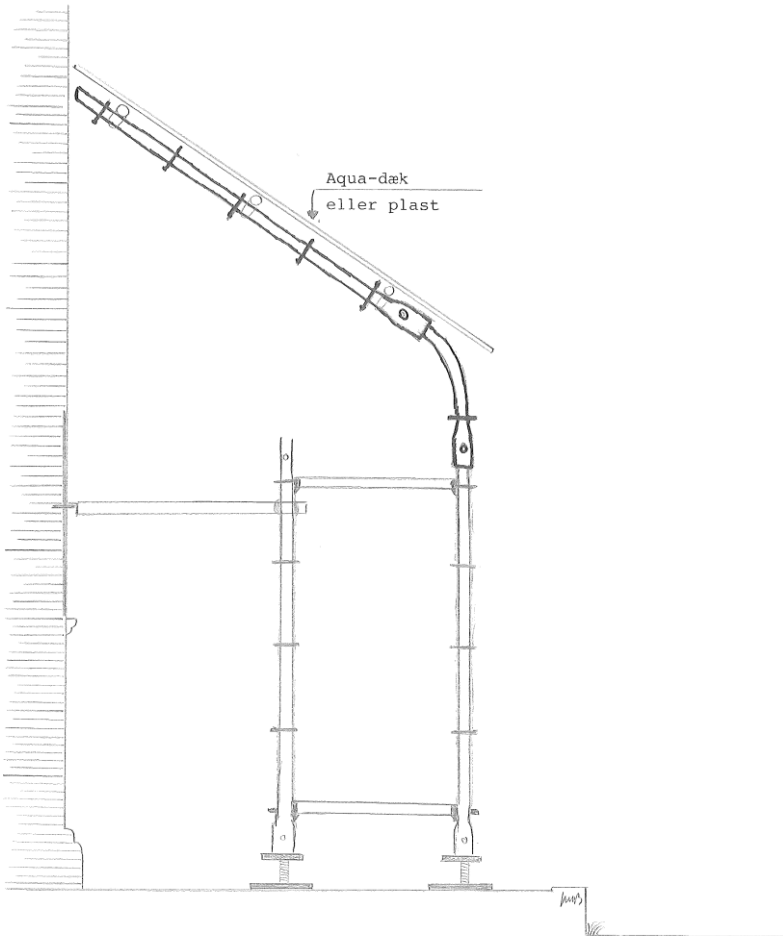
 = TELTTILLÆG.



Figur E.

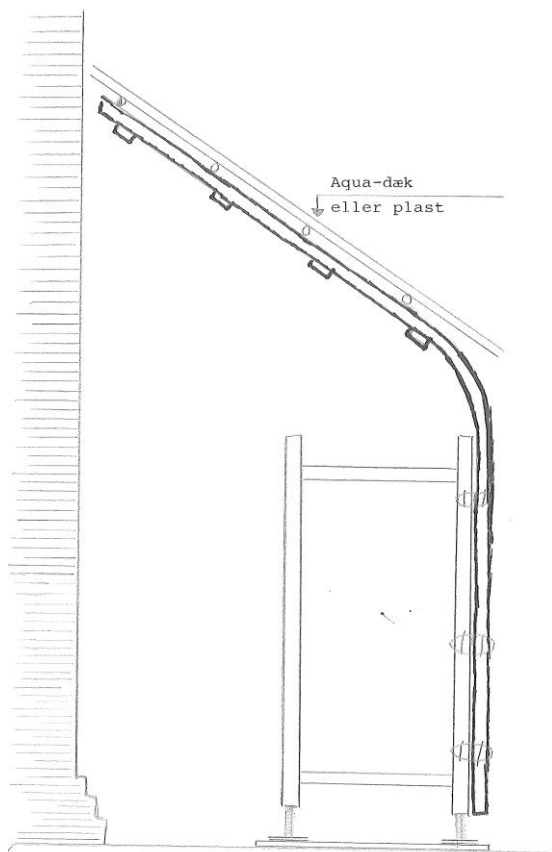


Figur E.1

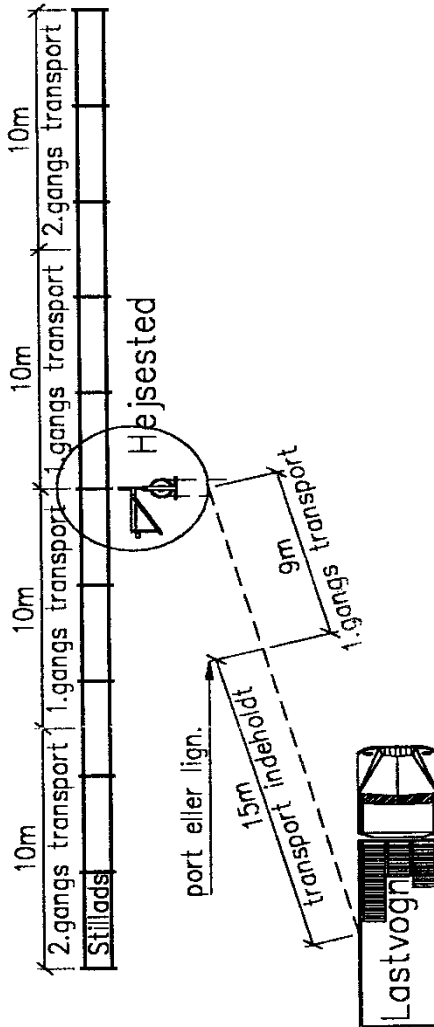




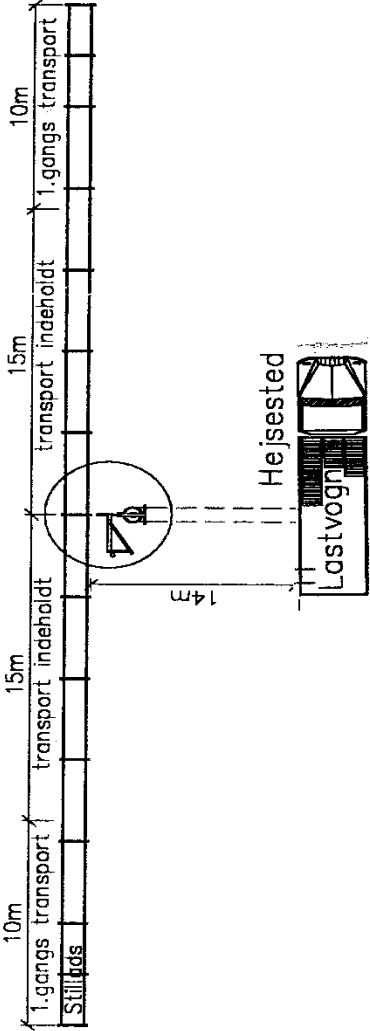
Figur E.2



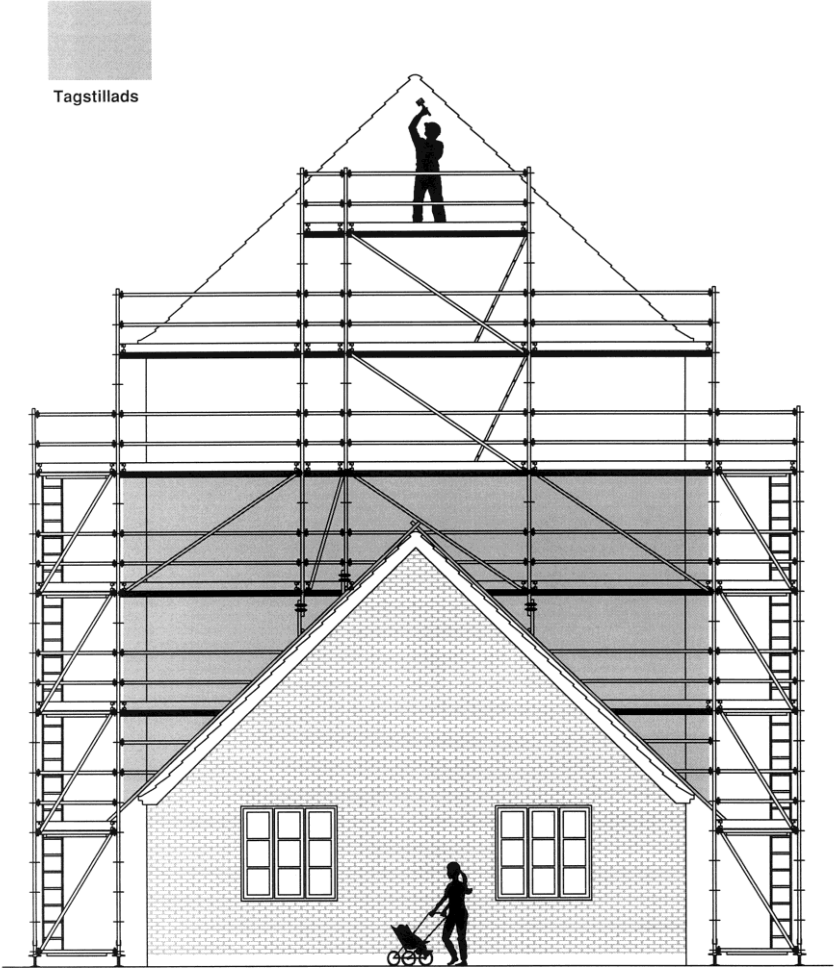
Figur F.




Figur G.

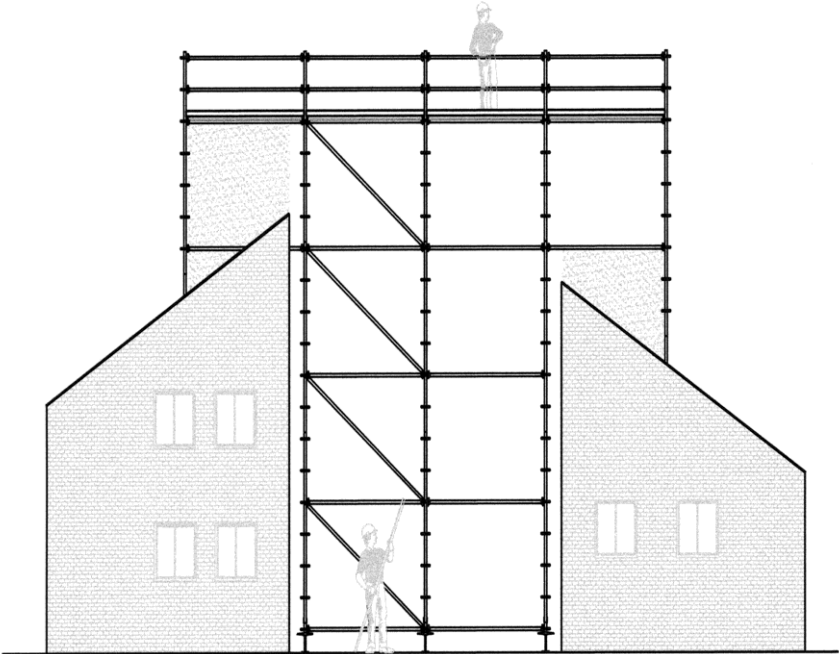


Figur H.

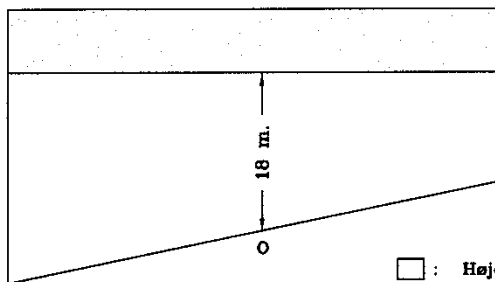
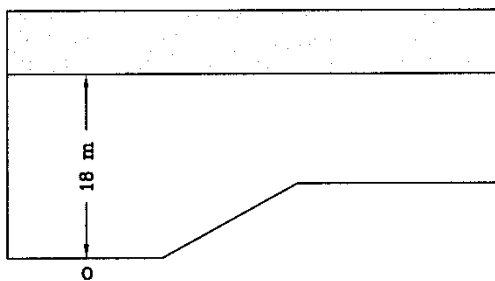
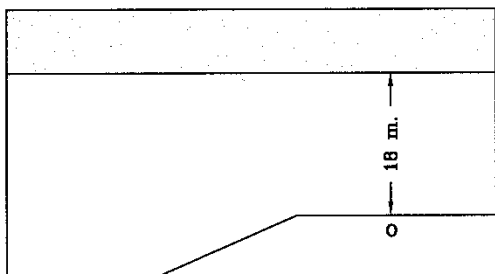


Figur I.

 : Tagstillads

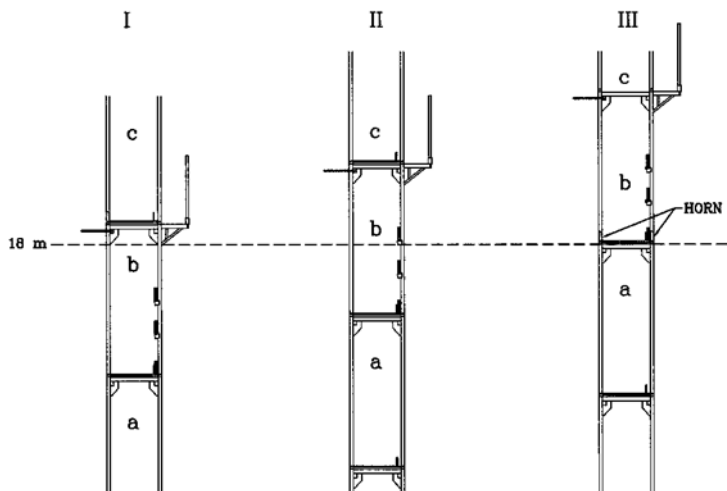


Figur J.



□ : Højdetillæg  
O: Ophejsningssted

Figur K.



Monteringspunktet er afgørende for, om der betales højdetillæg

I.

Højdetillæg betales af konsol, fastgørelse, ramme C og dæk i b.

Der betales ikke tillæg for ramme b, gelænder og fodliste.

II.

Højdetillæg betales af gelænder, konsol, fastgørelse, ramme c og dæk i b.

Der betales ikke tillæg for fodlister og ramme b.

III.

Højdetillæg betales for gelænder, fodliste og ramme b, konsol og fastgørelse.

Der betales ikke tillæg for dæk i ramme a.